



POLITECHNIKA ŁÓDZKA
WYDZIAŁ ORGANIZACJI I ZARZĄDZANIA





Informacje o Wydziale



Wydział w liczbach



Wiodące kierunki badań



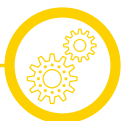
Inżynieria Zarządzania



Logistyka



Zarządzanie



Zarządzanie i Inżynieria Produkcji



Kierunki prowadzone
w Centrum Współpracy Międzynarodowej



Współpraca z otoczeniem gospodarczym



Koła Naukowe i Organizacje studenckie



POLITECHNIKA ŁÓDZKA
WYDZIAŁ ORGANIZACJI I ZARZĄDZANIA

Drogi czytelniku

wybierając Wydział Organizacji i Zarządzania na Politechnice Łódzkiej wybierasz jedną z najlepszych uczelni w kraju. Nasz Wydział da Ci możliwość kształcenia się na najwyższym, europejskim poziomie.

Wydział Organizacji i Zarządzania - jest jednym z pierwszych wydziałów zarządzania, który powstał na wyższych uczelniach technicznych w Polsce, funkcjonuje na Politechnice Łódzkiej już od 1991 roku.

Współpraca Wydziału z przemysłem obejmuje współpracę naukowo-badawczą, organizację staży i praktyk studenckich oraz kształtowanie profilu absolwentów w odpowiedzi na potrzeby rynku pracy. Wydział od wielu lat współpracuje także z Klubem 500-Łódź, skupiającym przedstawicieli łódzkiego biznesu.



Wydział w LICZBACH

Aktualnie na Wydziale studiuje



1451 studentów

+

351 studentów



Mamy **16163** absolwentów

Wydział funkcjonuje

ponad **30** lat

Kadra Wydziału to **85** nauczycieli akademickich



wśród których jest

23 profesorów i doktorów habilitowanych

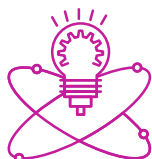
48 doktorów, **14** magistrów



W latach **1998 – 2021** stopień doktora

nauk ekonomicznych nadano łącznie **106** osobom.

71% kobiet
mężczyzn **29%**



Na Wydziale działa **5** Kół naukowych i organizacji studenckich.



Wiodące kierunki badań prowadzone na Wydziale OiZ PŁ



Organizacja z perspektywy relacyjnej

Zidentyfikowane luki badawcze zainspirowały naukowców Wydziału do prowadzenia badań dotyczących organizacji z perspektywy relacyjnej, w obszarze współpracy zarówno z interesariuszami wewnętrznymi, jak i zewnętrznymi. Relacje międzyorganizacyjne rozważane są m.in. z perspektywy strategicznej. Badaniom podlega w szczególności strategia relacyjna przedsiębiorstw w kontekście dokonywanych wyborów strategicznych, takich jak: wybór mechanizmów tworzenia i apropracji wartości, wybór partnerów relacji, wybór sposobu współdziałania wyrażony charakterem współpracy i/lub kooperacji oraz wybór sposobu kształtowania strategii (intencjonalność vs. emergentność).

W ramach badań zidentyfikowano kluczowe atrybuty strategii relacyjnej oraz efekty, które przynosi jej realizacja. Kolejne tematy poruszane na Wydziale to rola kapitału relacyjnego przedsiębiorstwa w przeciwdziałaniu zjawisk kryzysowych, sieci powiązań przedsiębiorstw w perspektywie kształtowania wartości przedsiębiorstwa oraz sieci relacji występujących na rynku kapitałowym, w ramach których kształtowany jest proces fluktuacji wartości przedsiębiorstw oraz transmisji ryzyka.

Badania obejmują również współpracę podejmowaną w obszarze marketingu, gdzie relacje najczęściej dotyczą kształtowania produktu, systemu dystrybucji i prowadzenia działań promocyjnych. Obejmują one m.in. procesy współtworzenia wraz z konsumentami produktów i innych elementów oferty marketingowej, w tym o charakterze niematerialnym. Ograniczanie aktywności rynkowej współczesnych nabywców finalnych do zachowań zakupowych – cechujących w klasycznie rozumianą relację dostawca-odbiorca – nie spełnia ich oczekiwań. Prowadzi to do swoistej transformacji orientacji marketingowej, która polega na zastąpieniu paradygmatu kreowania wartości, paradygmatem jej współkreowania wraz z nabywcami jakoprosumentami w ramach partnerskich i obustronnie korzystnych relacji.



Wiodące kierunki badań prowadzone na Wydziale OiZ PŁ



Otoczenie społeczne oraz ekonomiczno-finansowe organizacji

W zglobalizowanej gospodarce jest wiele wymiarów, w odniesieniu do których bada się relacje między otoczeniem a organizacją. W ramach niniejszego obszaru realizowane są badania naukowe, skupiające się głównie na analizie otoczenia społecznego oraz ekonomiczno-finansowego. Szeroko wykorzystywane są ilościowe metody analizy danych oraz prognozowania w badaniach nad systemami emerytalnymi, modelami państwa dobrobytu, relacjami międzypokoleniowymi, rynkami pracy, rynkami finansowymi czy rynkami energii.

Wiele spośród prowadzonych badań ma charakter analiz w skali makro, a uzyskane wyniki są odnoszone do poziomu organizacji. W ten sposób identyfikowane są zmiany zachodzące w dynamicznym otoczeniu organizacji w skali gospodarki narodowej oraz w skali globalnej. Analizie retro- i prospektywnej poddawany jest wpływ tych zmian na funkcjonowanie współczesnych organizacji.

Badania nad systemami emerytalnymi, rynkami pracy oraz relacjami międzypokoleniowymi dostarczają wyników mających istotne znaczenie dla perspektyw kształtowania się podaży siły roboczej na poziomie gospodarki, a przez to na zasoby ludzkie i zarządzanie nimi na poziomie organizacji. Z kolei badania ilościowe oraz komputerowe techniki przetwarzania danych tekstowych są wykorzystywane w badaniach relacji między przedsiębiorstwami a uczestnikami rynku finansowego. W ten sposób identyfikowane są praktyki komunikacyjne, proces ich formowania, oraz oceniane są skutki ich stosowania.

Analizowany jest również wpływ zmian regulacyjnych i nadzoru nad rynkiem finansowym na funkcjonowanie przedsiębiorstw. Istotnym tematem badawczym są także analizy rynku energii elektrycznej prowadzone za pomocą sztucznych sieci neuronowych. Modelowane są popyt na energię oraz jej ceny – podstawowe czynniki wpływające na decyzje biznesowe firm tego sektora. Ponadto sztuczne sieci neuronowe są wykorzystywane w obszarze rachunkowości zarządczej w badaniach nad prognozowaniem kosztu cyklu życia produktu.



Wiodące kierunki badań prowadzone na Wydziale OiZ PŁ



Zarządzanie w kontekście zrównoważonego rozwoju

Pogłębiające się problemy środowiskowe i społeczne stają się coraz bardziej nagłym wyzwaniem dla współczesnych organizacji. Problemy te w znacznym stopniu wynikają z dotychczasowych modeli zarządzania. Coraz większa grupa organizacji świadomie przyjmuje tę odpowiedzialność i stara się wdrażać strategie zarządzania odpowiadające na postulaty zrównoważonego rozwoju. Zmiana ta wymaga zaangażowania wszystkich uczestników rynku, uwzględnienia całego cyklu życia produktu oraz towarzyszących mu procesów: projektowania, produkcji, logistyki i utylizacji.

Pracownicy Wydziału mając świadomość wyżej opisanych wyzwań i związanych z nimi luk badawczych zintensyfikowali swoją działalność badawczą w tym obszarze. Prowadzone badania dotyczą zagadnień zrównoważonej produkcji i konsumpcji oraz strategii wdrażania modeli gospodarki o obiegu zamkniętym-GOZ z uwzględnieniem specyfiki wybranych branż, szczególnie istotnych dla Łodzi i regionu. Współczesne zarządzanie jakością wymaga obiektywnej oceny wpływu środowiskowego i zapewnienia bezpieczeństwa produktów i procesów w całym łańcuchu wartości. Nieodzowna staje się skuteczna komunikacja w tym zakresie z szerokim gronem interesariuszy. W projektowaniu oraz ocenie jakości kluczowe staje się podejście „Design for Excellence” oraz analizy wykorzystujące metody takie jak: LCA (ang. Life Cycle Assessment) czy LCC (ang. Life Cycle Costing). Coraz istotniejszym narzędziem komunikacji staje się zaś znakowanie środowiskowe. Istotnym celem prowadzonych badań jest więc poszukiwanie rozwiązań pozwalających na uwzględnienie w zarządzaniu w większym stopniu czynnika ludzkiego, aspektów bezpieczeństwa oraz wpływu na środowisko naturalne poprzez wykorzystanie wymienionych wyżej metod i narzędzi.

Ze względu na kluczową rolę wymienionych wyżej zagadnień we współczesnym zarządzaniu miastem, pracownicy Wydziału podejmują również problematykę istoty i warunków wdrażania i realizacji strategii marki „smart city”, z uwzględnieniem postaw różnych grup interesariuszy wobec marki miasta inteligentnego, uwzględniającego koncepcję zrównoważonego rozwoju.



Wiodące kierunki badań prowadzone na Wydziale OiZ PŁ



Technologia w zarządzaniu organizacją

Przedsiębiorstwa funkcjonujące w XXI wieku działają w wymagających warunkach ery Industry 4.0., gdzie w tzw. SMART WORLD przenikają się dwie rzeczywistości funkcjonowania – realna i wirtualna. Stan ten powoduje, iż era narzuca organizacjom określone priorytety i wyzwania w zakresie niezbędnych zmian.

Organizacje w przeszłości były postrzegane jako kompilacje zadań, produktów, pracowników, centrów zysków i procesów, dziś są one coraz częściej postrzegane jako inteligentne systemy zaprojektowane do zarządzania szeroko pojętą wiedzą oraz bazującymi na niej technologiami. Specyfikę czasów dostrzegają badacze tego obszaru, stąd swoje badania koncentrują wokół problemów wykorzystania różnego typu technologii dla usprawniania procesów zarządzania organizacjami ery Industry 4.0. Analizują oni zarówno rozwiązania istotne dla MSP, jak i dla większych organizacji w kontekście mikro, mezo, oraz makro. Badacze próbują także przygotowywać w tym zakresie wsparcie dla różnych branż i sektorów z perspektywy kluczowych dla współczesnego rynku płaszczyzn.

Główne zagadnienia obszaru, to zarządzanie nowymi technologiami w wybranych branżach (tekstylniej, medycznej, samochodowej, energetycznej, spożywczej, sektorze high-tech, itp.) oraz problemy stosowania nowoczesnych aplikacji i rozwiązań technologicznych we współczesnych organizacjach gospodarczych (m.in. innowacje marketingowe w obszarze social media marketingu, reklamie w wyszukiwarkach internetowych, technologie informatyczne rozwiązania techniczne wspierające logistykę, gospodarkę magazynową, produkcję, zarządzanie, współpracę przedsiębiorstw itp.).

W szczególny sposób badania skupiają się na aspektach innowacyjności, zwłaszcza systemów, metod, strategii i narzędzi wspierania wynalazczości oraz open innovation w rozwoju polskich i europejskich przedsiębiorstw. Ważnymi dla badaczy tego obszaru zagadnieniami są także problemy tworzenia, funkcjonowania i rozwoju inteligentnych organizacji, a zwłaszcza zarządzanie ich bezpieczeństwem, (eko)logistyką oraz odpowiedzialną społecznie budową przewagi konkurencyjnej.



Osiągnięcia Naukowe

Prof. dr hab. inż. Agnieszka Zakrzewska-Bielawska otrzymała nagrodę indywidualną Komitetu Nauk Organizacji i Zarządzania PAN w XIII Konkursie na Prace Naukowe w zakresie Nauk o Zarządzaniu powstałe w latach 2016-2018, w kategorii: monografie jednoautorskie za monografię pt. „Strategie rozwoju przedsiębiorstw. Nowe spojrzenie”.

Prof. dr hab. Filip Chybalski otrzymał nagrodę Komitetu Nauk o Pracy i Polityce Społecznej Polskiej Akademii Nauk w konkursie na najlepsze publikacje z zakresu pracy, polityki społecznej i zarządzania zasobami ludzkimi, wydane w 2018 roku, za monografię pt. „Wiek emerytalny z perspektywy ekonomicznej. Studium teoretyczno-empiryczne”,

Agnieszka Zakrzewska-Bielawska

**Strategie
rozwoju
przedsiębiorstw**
Nowe spojrzenie

Prof. dr hab. Agnieszka Baruk została wyróżniona w finale konkursu na najlepszy artykuł na X Konferencji Naukowej z cyklu „Zarządzanie Rozwojem Organizacji” zorganizowanej przez Katedrę Zarządzania PŁ.

Więcej na:
woiz.p.lodz.pl/nauka/osiagniecia-naukowe/



Inżynieria Zarządzania

Studia pierwszego stopnia inżynierskie
o profilu praktycznym, stacjonarne

Dlaczego warto:

- Aktywne współdziałanie z otoczeniem biznesowym: sześciomiesięczne praktyki w najlepszych firmach w regionie.
- W programie przewidziano zajęcia wykorzystujące nowoczesne formy i metody kształcenia: Design Thinking, Problem Based Learning, Case-Teaching, e-learning, jak również wykłady/ćwiczenia w językach obcych.
- Oprócz zdobywania wiedzy naukowej, będziesz kształtować i rozwijać umiejętności miękkie tzw. interpersonalne, takie jak: komunikatywność i umiejętność pracy w grupie, kreatywność, logiczne myślenie czy radzenie sobie ze stresem.



Praktyki, współpraca z firmami:

- ABB
- Amcor
- Corning
- Dell
- Infosys
- Lumileds



Perspektywy zawodowe:

- stanowiska operacyjne, analityczne i specjalistyczne na różnych szczeblach zarządzania,
- ze względu na interdyscyplinarny charakter wykształcenia absolwenci łatwo podejmują współpracę z konstruktorami, technologami, ekonomistami, informatykami i innymi specjalistami, aktywnie funkcjonują w zespołach projektowych, zarówno w organizacjach gospodarczych, jak i sektora publicznego,
- praca w działach badawczo-rozwojowych oraz przy realizacji projektów z zakresu rozwoju nowych produktów i usług,
- kontynuacja pracy w firmach, w których realizowało się praktyki a z którymi Wydział (w tym i kierunek) współpracuje: ABB, Amcor, Corning, Dell, Infosys czy Lumileds.

Ciekawostka

Pierwotnie witryna Amazona nazywała się cadabra.com, ale została zmieniona na amazon.com. Między innymi dla podkreślenia ogromu przedsięwzięcia (serwis reklamowano jako największą księgarnię świata), a także po to, żeby w alfabetycznych spisach witryn być jak najwyżej. Podobny powód wyboru nazwy "Apple" podał zresztą Steve Jobs - chciał w spisach być wyżej niż Atari, dla którego wcześniej pracował.

Absolwent mówi...

- Studia kończą się uzyskaniem, prestiżowego na rynku pracy, tytułu inżyniera, przygotowując jednocześnie do pełnienia funkcji menedżerskich i kierowniczych w przedsiębiorstwach, co znacznie uatrakcyjnia kandydata na rynku pracy.
- Okazało się, że wielu absolwentów kierunku zajmuje kierownicze stanowiska w branży, w której obecnie działa moja firma, ten wspólny mianownik często ułatwia mi współpracę.

Dalsze możliwości kształcenia:

01

studia drugiego stopnia

02

studia podyplomowe



Logistyka

Studia pierwszego stopnia inżynierskie o profilu ogólnoakademickim

Logistyka to zawód przyszłości. Nieważne, jak bardzo zautomatyzowana będzie produkcja i transport - logiści zawsze będą odpowiedzialni za efektywną organizację przepływu towarów. Aby dobrze zaplanować i potem nadzorować przepływ surowców i materiałów pomiędzy firmami, potrzebujesz i umiejętności ogólnych i kierunkowych. Na początek poznasz podstawy zarządzania i ekonomii, towaroznawstwa, zarządzania produkcją, finansów i rachunkowości oraz prawa. Następnie na przedmiotach kierunkowych zajmiesz się logistyką produkcji i dystrybucji, zarządzaniem zapasami i łańcuchem dostaw, projektowaniem procesów logistycznych, ekonomiką transportu, infrastrukturą logistyczną, a także ekologiczną. Dowiesz się również, jak wykorzystywać nowoczesne systemy informatyczne w logistyce. Staniesz się kompetentnym inżynierem i menedżerem.

Dlaczego warto:

- Logistyka jest obecnie jednym z kluczowych obszarów rozwoju.
- Uzyskasz kwalifikacje niezbędne do dokonywania analiz i podejmowania decyzji gospodarczych dotyczących procesów logistycznych w przedsiębiorstwach.
- Zyskasz wiedzę logistyczną, informatyczną, techniczną i ekonomiczną oraz umiejętności organizacyjne.



Praktyki, współpraca z firmami:

- Rossmann
- Dell
- BSH



Logistyka

Perspektywy zawodowe:

- stanowiska w działach logistyki przedsiębiorstw produkcyjnych, handlowych i usługowych, a także w jednostkach projektowych i doradczych zajmujących się logistyką,
- praca w jednostkach gospodarczych, centrach logistycznych, firmach spedycyjno-transportowych, w których wymagana jest wiedza logistyczna, informatyczna, techniczna i ekonomiczna oraz umiejętności organizacyjne.

Ciekawostka

W Łodzi powstaje największy kompleks logistyczny w Europie. Central European Logistics Hub budowany jest przez Panattoni Europe i liczy już 250 tys. mkw. Kolejne 160 tys. mkw. jest w budowie.

„banany”, to też potoczna nazwa korytarzy logistycznych o strategicznym znaczeniu.

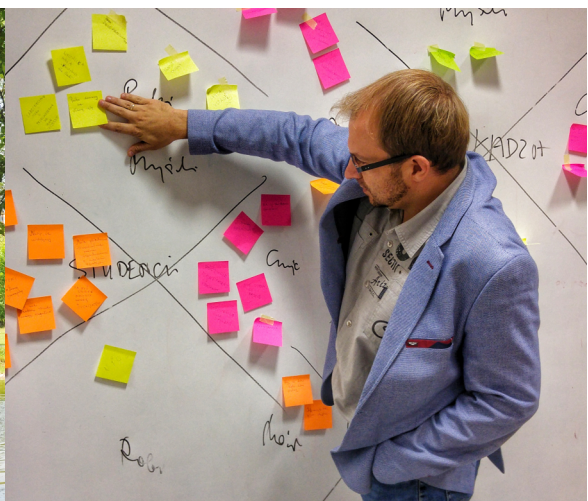
Dalsze możliwości kształcenia:



01 studia drugiego stopnia



02 studia podyplomowe





Zarządzanie

Studia pierwszego stopnia licencjackie
o profilu ogólnoakademickim, stacjonarne

Dlaczego warto:

- Zdobędziesz wiedzę dotyczącą funkcjonowania organizacji oraz pracy współczesnego menedżera w warunkach wymagań konkurencyjnego rynku pracy ery Industry 4.0.
- Rozwiniesz wiedzę z zakresu kształtowania partnerskiej współpracy, tak w relacjach wewnątrz, jak i międzyorganizacyjnych.
- Pogłębisz wiedzę z zakresu strategicznego podejścia do zarządzania zmianą i projektami.
- Wykształcisz umiejętności rozpoznawania i rozwiązywania problemów gospodarowania zasobami ludzkimi, rzeczowymi, finansowymi, informacyjnymi i relacyjnymi w organizacji również w sytuacjach kryzysowych.
- Będziesz przygotowany/przygotowana do rozwiązywania problemów w sposób twórczy i nowatorski, wykorzystując przy tym wiele metod pracy zespołowej.



Praktyki, współpraca z firmami:

- Amcor
- BSH
- Corning
- Dell
- Rossmann



Zarządzanie

Perspektywy zawodowe:

- stanowiska menedżerskie wszystkich szczebli zarządzania w małych i dużych przedsiębiorstwach, jednostkach administracji publicznej oraz w organizacjach typu non-profit,
- tworzenie oraz zarządzanie własną firmą,
- stanowiska wspierające coaching i mentoring oraz konsulting w zarządzaniu,
- własny rozwój naukowy.

Ciekawostka

Logo Coca-Coli jest rozpoznawalne przez 94% populacji Ziemi.

Kostka Rubika jest najlepiej sprzedającym się przedmiotem wszechczasów.
Na drugim miejscu jest iPhone.

Obecnie więcej ludzi ma telefon komórkowy niż toaletę.



Dalsze możliwości kształcenia:

01

studia drugiego stopnia

02

studia podyplomowe





Zarządzanie

Studia drugiego stopnia magisterskie
o profilu ogólnoakademickim, stacjonarne i niestacjonarne

Decydując się na studia magisterskie na kierunku zarządzanie zdobędziesz umiejętności rozwiązywania zaawansowanych problemów ekonomicznych, organizacyjnych, kadrowych, finansowych i społecznych, z wykorzystaniem wspomaganie komputerowego. Zostaniesz przygotowany/przygotowana do posługiwania się nowoczesnymi metodami i technikami w obszarze zarządzania firmą, otrzymasz także specjalistyczną wiedzę teoretyczną i praktyczną oraz umiejętności krytycznej analizy i oceny zastanych zjawisk. Będziesz umiał/umiała diagnozować i rozwiązywać problemy występujące w praktyce gospodarczej poprzez nabycie umiejętności podejmowania decyzji o charakterze taktycznym i

Dalsze możliwości kształcenia:



01 studia trzeciego stopnia



02 studia podyplomowe





Zarządzanie i Inżynieria Produkcji

Studia pierwszego stopnia inżynierskie
o profilu praktycznym, stacjonarne i niestacjonarne

Dlaczego warto:

- Połączysz wiedzę teoretyczną z praktycznymi umiejętnościami i kompetencjami pożądanymi na rynku pracy.
- Poznasz współczesne metody i techniki zarządzania produkcją Lean Management, Agile, TOC, TPM, TQM, WCM i inne.
- Nauczysz się nowoczesnych rozwiązań technicznych, istniejących systemów produkcyjnych oraz transferu technologii i innowacji.
- Dowiesz się czym jest jakość produktów, procesów i systemów zarządzania.
- Staniesz się kreatywny/kreatywna dzięki aktywnemu uczestnictwie w projektach realizowanych z wykorzystaniem nowoczesnych form i metod kształcenia.



Praktyki, współpraca z firmami:

- ABB
- Amcor
- Corning
- Dell
- Infosys
- Lumileds

Zarządzanie i Inżynieria Produkcji



Perspektywy zawodowe:

- stanowiska specjalistyczne i menedżerskie związane z zarządzaniem produkcją i usługami, logistyką, jakością, BHP,
- praca w firmach wykorzystujących nowoczesne metody produkcji, w tym Industry 4.0, LEAN, TQM, ISO, Agile, itp.,
- auditor systemu ISO 9001

Ciekawostka

Thomas Edison nie tylko wynalazł żarówkę. Był właścicielem ponad 1000 patentów, założył czasopismo naukowe Science, założył pierwszy na świecie instytut badań naukowo-technicznych Menlo Park, założył wiele firm, w tym General Electric. Wśród licznych wynalazków Edisona znalazło się też... krzesło elektryczne.

Absolwent mówi...

- Na studiach na kierunku ZIP nauczyłem się, co to znaczy być efektywnym inżynierem procesu.
- Dziś jestem dyrektorem w firmie, dzięki wiedzy i kompetencjom zdobyтым na kierunku ZIP oraz wsparciu nauczycieli akademickich z którymi jestem w stałym kontakcie...
- Spotykam wielu absolwentów z mojego kierunku, którzy osiągnęli sukces i jak ja zarządzają procesami.

Dalsze możliwości kształcenia:

01

studia drugiego stopnia

02

studia podyplomowe



Zarządzanie i Inżynieria Produkcji

Studia drugiego stopnia magisterskie
o profilu ogólnoakademickim, stacjonarne i niestacjonarne

Podejmując studia magisterskie na kierunku zarządzanie i inżynieria produkcji zostaniesz przygotowany/przygotowana do podjęcia pracy w różnych pionach produkcyjnych. Będziesz potrafił/potrafiła efektywnie zarządzać systemami produkcyjnymi oraz łańcuchami dostaw zgodnie z duchem Industry 4.0, czy gospodarki o obiegu zamkniętym (GOZ). Nabędziesz kompetencje niezbędne do udziału w realizacji oraz wdrażaniu prac badawczych i rozwojowych, zwłaszcza dotyczących innowacji procesowych. Zostaniesz przygotowany/przygotowana do analizy różnych zbiorów danych wykorzystywanych do oceny procesów wytwórczych, logistycznych i jakościowych. Nauczymy cię kierować zespołami pracowniczymi, byś mógł/mogła z powodzeniem poprowadzić własną firmę produkcyjną, usługową, czy też produkcyjno-handlową.

Dalsze możliwości kształcenia:

- 01** studia trzeciego stopnia **02** studia podyplomowe





Kierunki studiów prowadzone w Centrum Współpracy Międzynarodowej



Business and Technology - studia pierwszego stopnia inżynierskie o profilu praktycznym prowadzone w języku angielskim.



Business Studies studia pierwszego stopnia licencjackie o profilu praktycznym prowadzone w języku angielskim.



Gestion et Technologie studia pierwszego stopnia inżynierskie o profilu praktycznym prowadzone w języku francuskim.



Master of Business Studies studia drugiego stopnia magisterskie o profilu ogólnoakademickim prowadzone w języku angielskim.



Master of Operations Management studia drugiego stopnia magisterskie o profilu praktycznym prowadzone w języku angielskim.





Współpraca z otoczeniem gospodarczym

Wydział OiZ PŁ wraz z Klubem 500 oraz Urzędem Wojewódzkim organizuje od roku 2010 proces **Certyfikacji Menedżerów**. Głównym celem procesu Certyfikacji jest troska o rozwój gospodarczy regionu łódzkiego poprzez doskonalenie kadr menedżerskich, które są najważniejszym czynnikiem sukcesu gospodarczego. Certyfikacja ma za zadanie uznawanie i docenianie wiedzy i kompetencji osób kierujących przedsiębiorstwami i organizacjami oraz wskazywanie im możliwej dalszej drogi rozwoju zawodowego, co jest odpowiedzią na wyzwania stawiane przez koncepcję life-long learning (LLL).

Klub 500 – Łódź jest autonomicznym, dobrowolnym Stowarzyszeniem skupiającym Prezesów i Dyrektorów Firm i Instytucji mających siedzibę na terenie województwa łódzkiego.

Stowarzyszenie Klub 500-Łódź już od 15 lat współpracuje z Wydziałem oraz ma swoją siedzibę w naszych budynkach. Owocem naszej współpracy jest m.in. organizowany corocznie konkurs na Nagrodę Klubu 500-Łódź dla autora najlepszej pracy magisterskiej w danym roku akademickim, dotyczącej zagadnień biznesowych. Warto również nadmienić, że Członkowie Klubu aktywnie uczestniczą w organizowanych przez Wydział wydarzeniach, takich jak seminaria i konferencje oraz opiniują programy studiów.



Współpraca z otoczeniem gospodarczym

Przy Wydziale Organizacji i Zarządzania Politechniki Łódzkiej działa także **Rada Biznesu** stanowi ona płaszczyznę wymiany informacji i doświadczeń pomiędzy praktyką gospodarczą, a nauką. Członkami Rady Biznesu są Liderzy Podmiotów Gospodarczych o uznanej renomie i pozycji gospodarczej, przede wszystkim z obszaru Polski centralnej.

Do prezydium Rady należą przedstawiciele takich firm jak: Corning, Hydro oraz Miejskie Przedsiębiorstwo Wodociągów. Zaś wśród członków znajdują się AWP Nordic Products, Browin, Delia, Dell, Lumileds, ŁSSE, Mirbud, Mitmar, Paradyż, Pietrucha, Rossmann, Veolia, Wielton.



Koła Naukowe i organizacje studenckie

Na Wydziale Organizacji i Zarządzania działają liczne koła naukowe, w których studenci mogą rozwijać swoje zainteresowania w zakresie zarządzania, marketingu, logistyki, BHP, CSR, innowacji i innych obszarów wiedzy.



Studenci Wydziału prócz Kół Naukowych mogą rozwijać swoje pasje w licznych międzynarodowych organizacjach studenckich jak: BEST, Enactus czy IAESTE.



IAESTE

Politechnika Łódzka



BEST
LODZ



enactus[™]

Politechnika Łódzka



Wydział Organizacji i Zarządzania PŁ



90-361 Łódź, ul. Piotrkowska 266



www.woiz.p.lodz.pl



w8w8d@adm.p.lodz.pl



tel. 42 631 37 -68



www.facebook.com/wzip.lodz